

## 2. Organizzazione della sicurezza

L'organizzazione della sicurezza è una questione di competenza del capo! I datori di lavoro sono responsabili della sicurezza sul lavoro e della tutela della salute in azienda. Organizzano i processi, le responsabilità e le competenze in modo tale che tutti i dipendenti possano lavorare in modo sano e senza incidenti.



### Cosa bisogna fare?

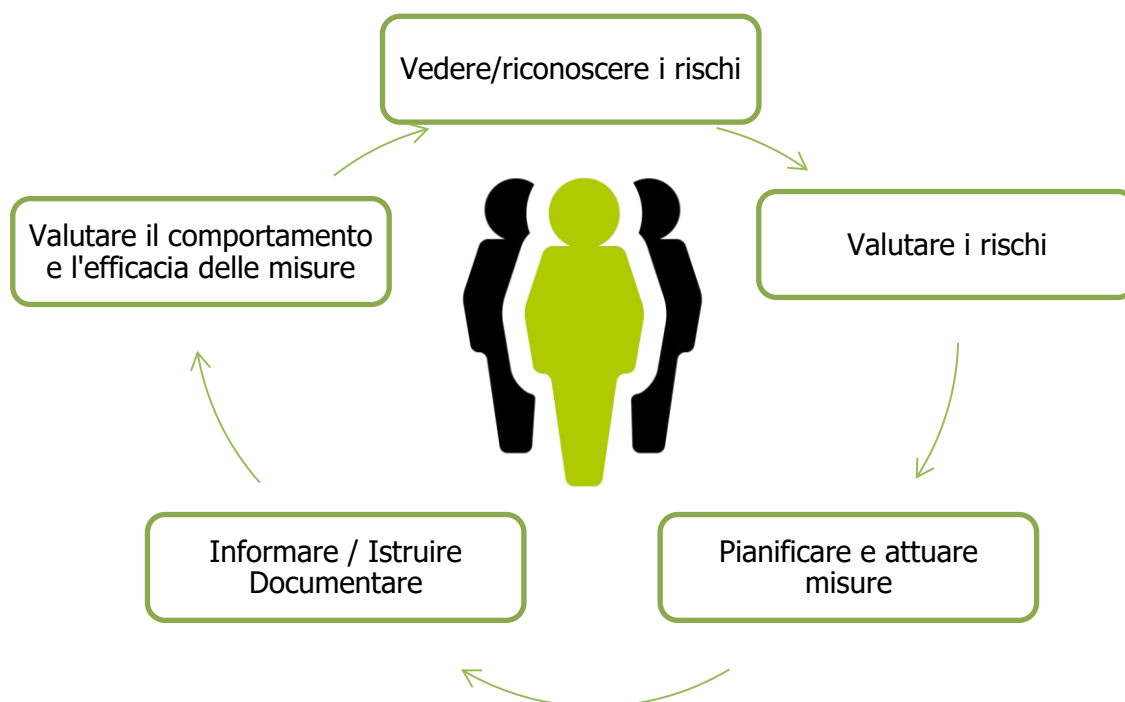
- Nominare un responsabile della sicurezza (SiBe)
- Definire i compiti legati alla sicurezza
- Definire le competenze e le responsabilità
- Incorporare la sicurezza nella comunicazione interna

### Nominare un responsabile della sicurezza (SiBe)

#### Chi è adatto come responsabile della sicurezza?

I responsabili della sicurezza di successo

- sono socievoli e affidabili
- sono in grado di perseguire con coerenza il proprio obiettivo
- hanno empatia, tatto e capacità di persuasione
- conoscono i processi e gli attrezzi di lavoro, nonché i punti deboli e i pericoli dell'azienda
- conoscono i dipendenti e i loro punti di forza e le debolezze
- hanno esperienza di gestione



*I responsabili della sicurezza supportano il ciclo di prevenzione con la loro esperienza.*

### Compiti della direzione aziendale:

- Nominare una o più persone come responsabili della sicurezza
- Definire i compiti del SiBe e integrarli nel profilo professionale.
- Fornire le risorse necessarie (tempo / finanze) per i compiti del SiBe.
- Assicurare la formazione e l'aggiornamento del SiBe (ad esempio, tramite agriTOP).

### La direzione dell'azienda agricola come responsabile della salute e della sicurezza

Nelle aziende agricole, una persona della direzione aziendale assume spesso il ruolo di SiBe. Lavorare in questi due ruoli diversi richiede talvolta un consapevole cambio di prospettiva.

### Compiti del SiBe nelle grandi aziende agricole

- I SiBe supportano e consigliano la direzione aziendale sulle questioni relative alla sicurezza e sono responsabili della correttezza dei loro consigli.
- L'attuazione della salute e della sicurezza sul lavoro nell'azienda è sempre responsabilità della direzione, non del SiBe!
- Nell'organigramma, i SiBe riportano direttamente alla direzione e non hanno l'autorità di emanare direttive (funzione di staff).



### Definire i compiti e regolare le competenze/responsabilità

I SiBe sono il primo punto di contatto per le questioni di sicurezza in azienda. Se le loro competenze non sono sufficienti, possono rivolgersi a specialisti esterni (ad esempio, esperti di sicurezza dello SPIA).

Definite i seguenti punti per la vostra azienda:

- Quali sono i compiti legati alla sicurezza in azienda?
- Quali competenze e responsabilità ha il responsabile della sicurezza?

Riportate questi punti in un possibile profilo professionale del responsabile della sicurezza.

Potete utilizzare i seguenti punti come guida:

- Implementazione dei 10 elementi del sistema di sicurezza
- Dichiarazione di missione e obiettivi di sicurezza dell'azienda (vedi Sicurezza: Documenti > 01 Dichiarazione di missione, obiettivi)
- Punti deboli attuali e necessità di intervento nell'azienda (vedi Safely: modulo «Checklist» o modulo "Ispezioni»)



### Strumenti su [agritop.safely.swiss](https://agritop.safely.swiss)

- Modello per i compiti dei datori di lavoro e dei SiBe
- Modello e istruzioni per un semplice organigramma



Procedura	Chi	Archiviazione <a href="https://agritop.safely.swiss">agritop.safely.swiss</a>
Definire i compiti di salute e sicurezza e registrarli per iscritto.	Direzione	Modulo «Documenti» Capitolo «02 Organizzazione della sicurezza»
Regolamentare/organizzare la formazione e il perfezionamento dei responsabili della sicurezza	Direzione	
Creare l'organigramma (obbligatorio per le aziende secondo *)	Direzione	



## Suggerimenti

- Pianificare riunioni di lavoro regolari tra la direzione e il responsabile della sicurezza.
- Un audit sulla sicurezza in azienda mostra gli attuali punti deboli e la necessità di intervenire. Gli esperti di sicurezza possono aiutarvi in questo; potete richiederli, ad esempio, tramite agriTOP.
- Se disponete delle competenze necessarie, potete anche effettuare da soli un audit interno della sicurezza in azienda. I documenti necessari sono disponibili su [agritop.safely.swiss](https://agritop.safely.swiss):
  - lista di controllo digitale con il pulsante "Avvia l'audit" nella pagina iniziale
  - o lista di controllo in formato pdf nel modulo "Documenti", capitolo "10 Ispezione, audit".

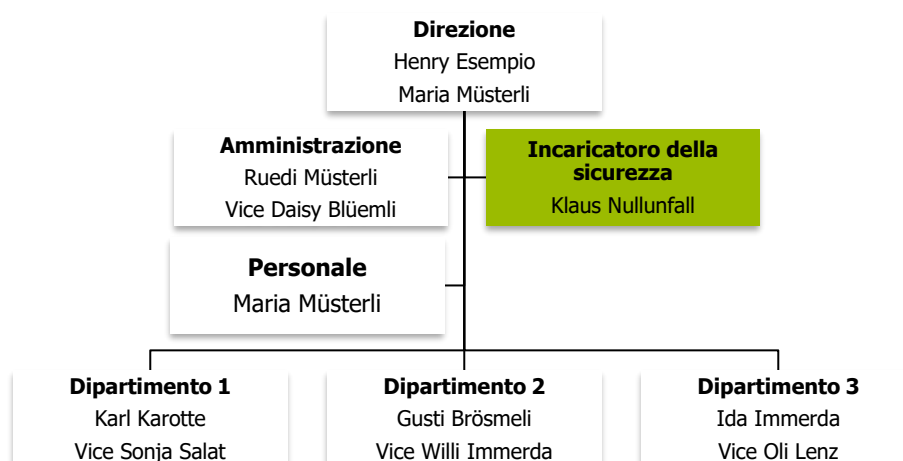
### \* Prova obbligatoria dell'organizzazione della sicurezza

L'organizzazione della sicurezza deve essere regolamentata da tutte le aziende. Tuttavia, solo le seguenti aziende sono obbligate a fornire una prova scritta della loro organizzazione per la sicurezza:

- Aziende con rischi speciali e 10 o più dipendenti
- Aziende senza rischi particolari e con 50 o più dipendenti

**In questo caso, dovete essere in grado di dimostrare i seguenti punti in un'ispezione del sistema (ad esempio, da parte di agriss, dell'ispettorato del lavoro, ecc.):**

- Come sono coinvolti gli specialisti della sicurezza sul lavoro? (ad esempio, implementando la soluzione settoriale agriTOP)
- È nominato e attivo un responsabile della salute e della sicurezza?
- Le competenze e le responsabilità in materia di salute e sicurezza sul lavoro sono definite per tutte le attività?
- I compiti, le competenze e le responsabilità sono definiti per iscritto nella descrizione del lavoro o in un organigramma?
- Le misure di lavoro e di sicurezza sono coordinate quando si lavora con altre aziende/appaltatori?



*Rappresentazione della funzione SiBe nell'organigramma*

## Garantire la comunicazione interna

Una buona e vivace cultura della sicurezza è essenziale per un lavoro sano e senza incidenti. È quindi importante una comunicazione chiara e aperta. Coinvolgete tutti i soggetti coinvolti, dalla direzione ai dipendenti (partecipazione).

### Buoni mezzi di comunicazione interna sono:

- Riunione ad inizio lavoro e consegna dei documenti utili in una cartella informatizzata
- Colloqui di valutazione periodici con i dipendenti
- Riunioni di lavoro/squadra
- Discussioni durante le ispezioni con i dipendenti durante il processo di lavoro
- bacheca delle informazioni
- Istruzioni di lavoro presso le attrezzature e le postazioni di lavoro
- Eventualmente canali di comunicazione digitale interna



### Suggerimenti

- I dipendenti sono talvolta riluttanti a fornire un feedback sui punti rilevanti per la sicurezza. Avvicinateli attivamente e ponete domande specifiche. Segnalate che la comunicazione aperta è importante per voi e che apprezzate i feedback costruttivi di qualsiasi tipo.
- Mantenete le informazioni brevi, concise e, se possibile, in un linguaggio semplice.
- Immagini, grafici, icone, ecc. possono aiutare a visualizzare meglio i messaggi.

